



Ct. Distr. Comune

Località

Data/Operatore

TI

03

Quinto

Lurengo

2. Stesura

10.90/vic

Poscritti

1. Stesura

04.86/vic

☒ rilevato

o visitato, non rilevato

o insediamento disperso, solo accennato

## Sviluppo dell'insediamento

Relazioni storiche e spaziali fra i principali perimetri edificati, gruppi edilizi, intorni ed elementi singoli; conflitti; indicazioni particolari per la conservazione

Frazione del comune di Quinto, Lurengo è posto a oltre 1300 metri s.l.m. L'allevamento rappresenta l'attività economica tradizionale. La cappella di S. Maria Immacolata, col campanile sul fianco sud, risale al XVI secolo ma presenta interventi dei secoli successivi.

Il villaggio è situato a monte di un ampia radura a pascolo a lieve pendio che oltre a Lurengo comprende, più a valle, anche Catto, altra frazione di Quinto, con cui però non contrae contatto visivo.

Il pendio a valle di Lurengo (I-Or I), a parte gli spazi occupati, in ottima posizione, dalla grande colonia estiva (0.0.10) e da alcune case di vacanza vicine al bosco (0.0.11), è, per il resto, tutto prativo con un terrazzamento vivace, in parte naturale, in parte antropico, per la coltura ad orti. Oggi appare come un gradevole paesaggio a pascolo solcato da piccoli torrenti quali il Rì Riell e il Rì della Gana che ne disegnano la morfologia. A monte, a nord, il pendio si fa più ripido ed a bosco (I-Or II).

L'unico nucleo edilizio (P 1), piuttosto piccolo è raggiungibile da Catto da una strada asfaltata non ancora esistente sulle C. S. del 1871 e del 1910 che sale il pendio con due ampi tornanti. Passa a valle di tutta l'edificazione, poi la attraversa, dopo una serpentina, con direzione opposta per tutta la sua lunghezza. La strada non prosegue oltre Lurengo.

Internamente al villaggio, dunque, è il percorso ordinatore dell'edificazione che si dispone, in rapporto ad esso, con vari allineamenti irregolari. Gli edifici a valle giungono a livello del piano stradale spesso solo con l'ultimo piano, data la pendenza del terreno, quelli a monte si ordinano sulla strada a ./..

## Qualificazione

### Termine di confronto

o città

☒ villaggio

o borgo

o frazione

o villaggio urbanizzato

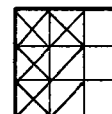
o caso particolare

qualità della situazione

qualità spaziali

qualità storico-arch

ulteriori qualità



### Valutazione dell'insediamento nell'ambito della regione

Buone le qualità situazionali del piccolo villaggio rurale la cui edificazione si dispone, a monte di Catto, a oltre 1300 metri s.l.m., in un contesto naturale integro, solcato da alcuni ruscelli e vivacizzato da terrazze naturali e antropiche, in un tratto in cui il pendio sale lentamente. La ripida ascesa del pendio alle spalle del villaggio e la rapida discesa a valle valorizzano scenograficamente il sito.

Discrete qualità spaziali derivano all'insieme dalla particolare disposizione dell'edificazione che mostra le costruzioni utilitarie perlopiù internamente al villaggio e ai margini a monte, in particolare sul percorso interno principale, e gli edifici di maggior mole, e a carattere non utilitario, che costituiscono i margini del villaggio e disegnano una bella silhouette verso valle. ./..

**Sviluppo dell'insediamento** (continuazione)

varie angolazioni, a volte a diretto contatto, a volte arretrate con piazzali antistanti che servono spesso per l'ammasso del letame e come deposito per gli attrezzi. Sul percorso si affacciano un numero elevato di stalle e solo poche abitazioni. Le stalle, di volume abbastanza grande, sono in parte in muratura con intonaco rasapietra. Prevalentemente, comunque, sono in legno, con uno zoccolo in pietra; sul lato a monte sono completamente in pietra; le coperture sono prevalentemente in piode. Il limite dell'insediamento a monte è chiaramente dato dall'aggregarsi degli edifici utilitari in due piccoli nuclei (1.0.8).

Il percorso principale presenta al suo centro uno slargo molto recente (1.0.6), ricavato o costruito come a terrazzo sopra la chiesa (E 1.0.1) cosicché questa, dall'interno del villaggio, è quasi nascosta dal grosso muro di sostegno del piazzale. Inoltre su quel piazzale si affacciano due abitazioni di pessima fattura (1.0.7) che sono, probabilmente, rifacimenti degli anni '60 di edifici precedenti, con l'intonaco bianco, balconi e altri interventi piuttosto grossolani. Questo spazio interno, con tali emergenze, compromette in grande misura la qualità di tutto il villaggio per il resto molto grazioso.

Verso est, compreso nella serpentina descritta dalla strada d'accesso e di attraversamento, si colloca un grandissimo edificio dell'inizio secolo (E 1.0.5), forse originariamente un sanatorio, oggi 'albergo della gioventù', un grande edificio in muratura con intonaco giallo che verso valle presenta un lato di gronda con tre ordini di ampie loggie in legno. Verso valle presenta anche vari muri di cinta e di sostegno e un portico ad archi in pietra che sostiene una terrazza. Venendo da est, questo edificio con un alto pino accanto, marca l'ingresso al nucleo vero e proprio. Anche se in rapporto con la strada di attraversamento e all'ingresso al villaggio, un'abitazione con stalla e fienile contiguo (0.0.9) risulta così estranea al resto dell'edificazione da autorizzare una lettura fuori dell'abitato.

Mentre, come abbiamo visto, le emergenze a diretto contatto con il tratto stradale interno al villaggio sono prevalentemente a carattere utilitario, le abitazioni di grande mole e gli edifici di prestigio, chiesa (E 1.0.1) e albergo (E 1.0.5) si collocano quasi tutti ai limiti e nella parte inferiore del villaggio (pur partecipando a volte anch'essi alla definizione del percorso interno). Tutte queste emergenze con le loro ampie fronti disegnano verso valle una bellissima silhouette. Due edifici intonacati bianchi si impongono con la loro imponente mole all'occhio di chi arriva, uno ottocentesco (1.0.2) ./.

**Qualificazione** (continuazione)

Molto bella spazialmente la posizione dell'enorme mole dell'Albergo della Gioventù che si ritaglia intorno un ampio spazio vuoto.

Purtroppo il vuoto centrale compromette gran parte delle qualità spaziali del villaggio per essere stato deturpato dalla presenza di alcuni rifacimenti in cui sono stati inseriti elementi deturpanti e comunque non in tono col contesto.

Discrete le qualità storico-architettoniche per un patrimonio edilizio rurale abbastanza integro e poco trasformato nel tempo e caratterizzante la parte interna del villaggio sulla via principale e la parte a monte con due aggregati esclusivamente rurali; per la presenza di alcune emergenze notevoli per mole e ./.



Ct. Distr. Comune

Località

TI

03

Quinto

Lurengo

3

Poscritti

**Sviluppo dell'insediamento** (continuazione)

presenta sei piani e domina con il suo lato di frontone la valle e tutto il pendio su cui si inserisce Catto; l'altra abitazione è più piccola, probabilmente dell'inizio del secolo (1.0.3) - porta infatti la data 1913, però potrebbe essere anche più vecchia - e presenta un bel balconcino tipo ottocentesco. Spicca anche, per mole e integrità, un'abitazione tradizionale in stile alpino (E 1.0.4).

Oltre alle indicazioni generali per la conservazione contenute nella Scheda-L e nella Scheda Spiegazione del piano di rilievo, vanno osservate le seguenti indicazioni particolari

**Qualificazione** (continuazione)

buona fattura quali l'enorme albergo inizio secolo molto elegante, nonostante la mole, chiaro testimone di quella tendenza edificatoria inizio secolo che produsse oltre ad alberghi sanatori e ospedali. Degno di nota anche un edificio abitativo ottocentesco anch'esso di notevoli proporzioni che impone la sua mole anche a una visione da valle.

L

Ct. Distr. Comune

Località

Data/Operatore

TI 03 Quinto

Lurengo

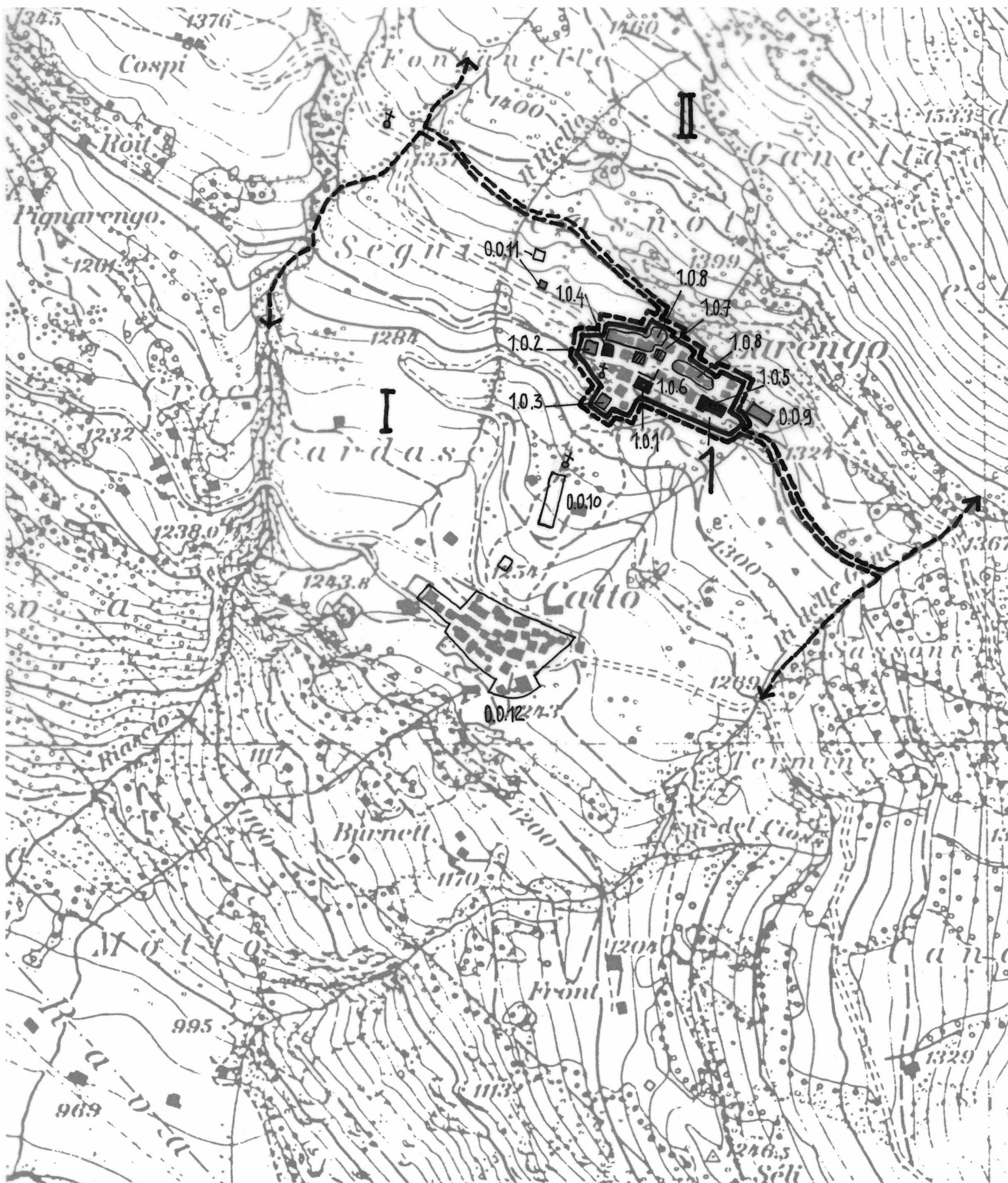
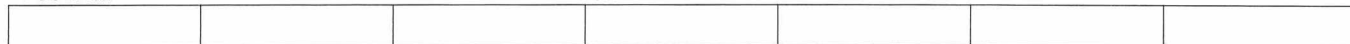
2. Stesura

Poscritti

**Perimetri edificati, gruppi edilizi, intorno definiti,  
intorni orientati ed elementi singoli**

	Numero	Denominazione	Categoria di rilievo Qualità spaziali Qualità storico-arch. Significato Scopo d. conservaz. accennato alterante	Foto-No
P	1	Nucleo abitativo	AB X / XIA	16-18
I-Or	I	Pendìo sottostante il nucleo sul sorge Catto	a Xa	1-3
I-Or	II	Pendìo semiboschivo a monte del nucleo	a Xa	14,15
E	1.0.1	Cappella di Sta Maria Immacolata, stucchi degli anni 1730/40 ornano la volta del coro situata sotto uno spiazzo realizzato recentemente	XIA	11
	1.0.2	Edificio abitativo di grandi proporzioni sul lato nord ovest del nucleo	o	7,9
	1.0.3	Edificio datato 1913 all'entrata del nucleo	o	2-4
E	1.0.4	Abitazione di tipo alpino tradizionale; la parte frontale in legno, a 4 piani, 6 assi; l'alto zoccolo ad intonaco bianco	XIA	8,12
E	1.0.5	'Albergo per la gioventù' di grandi dimensioni; probabilmente ex casa di cura. Presenta 3 ordini di logge in legno e sul fronte verso valle grandi muri a sostegno di una terrazza	XIA	5,18
	1.0.6	Spiazzo centrale recentemente ingrandito e adibito a parcheggio	o	10,12,13
	1.0.7	Edifici abitativi nuovi e/o rinnovati recentemente, inadeguati per elementi architettonici e fattura	o	12,13
	1.0.8	Gruppo di stalle compatto e serrato verso monte	o	16,17
	0.0.9	Abitazione con stalla e fienile contigui	o	18
	0.0.10	Colonia estiva in buona posizione, in mezzo ai pendii prativi sottostanti Lurengo	o	1
	0.0.11	Case di vacanza accostate al bosco	o	15
	0.0.12	Nucleo di Catto, rilevato	o	-

Poscritti







Ct. Distr. Comune

Località

TI

03

Quinto

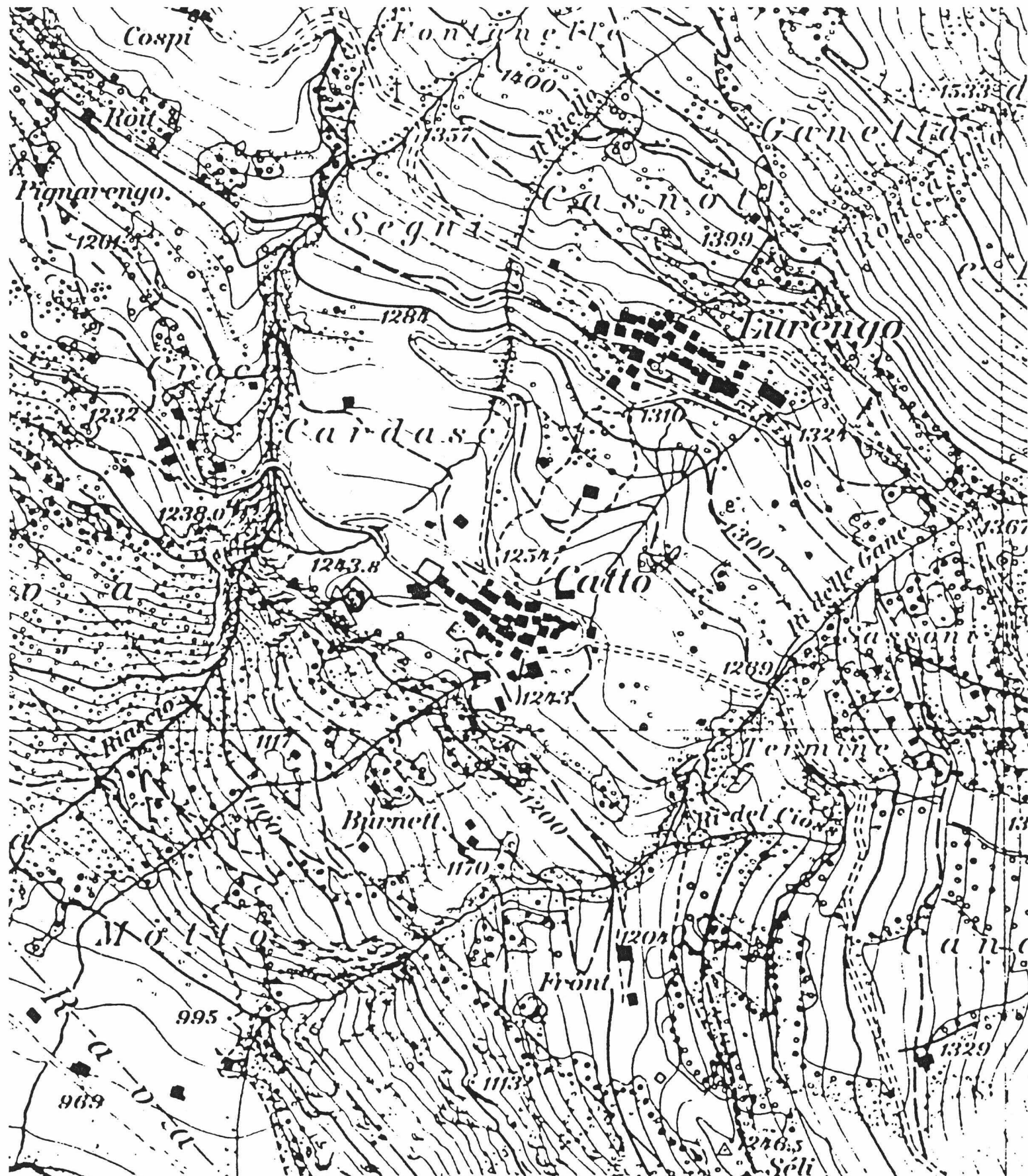
— Lurengo

1. Stesura

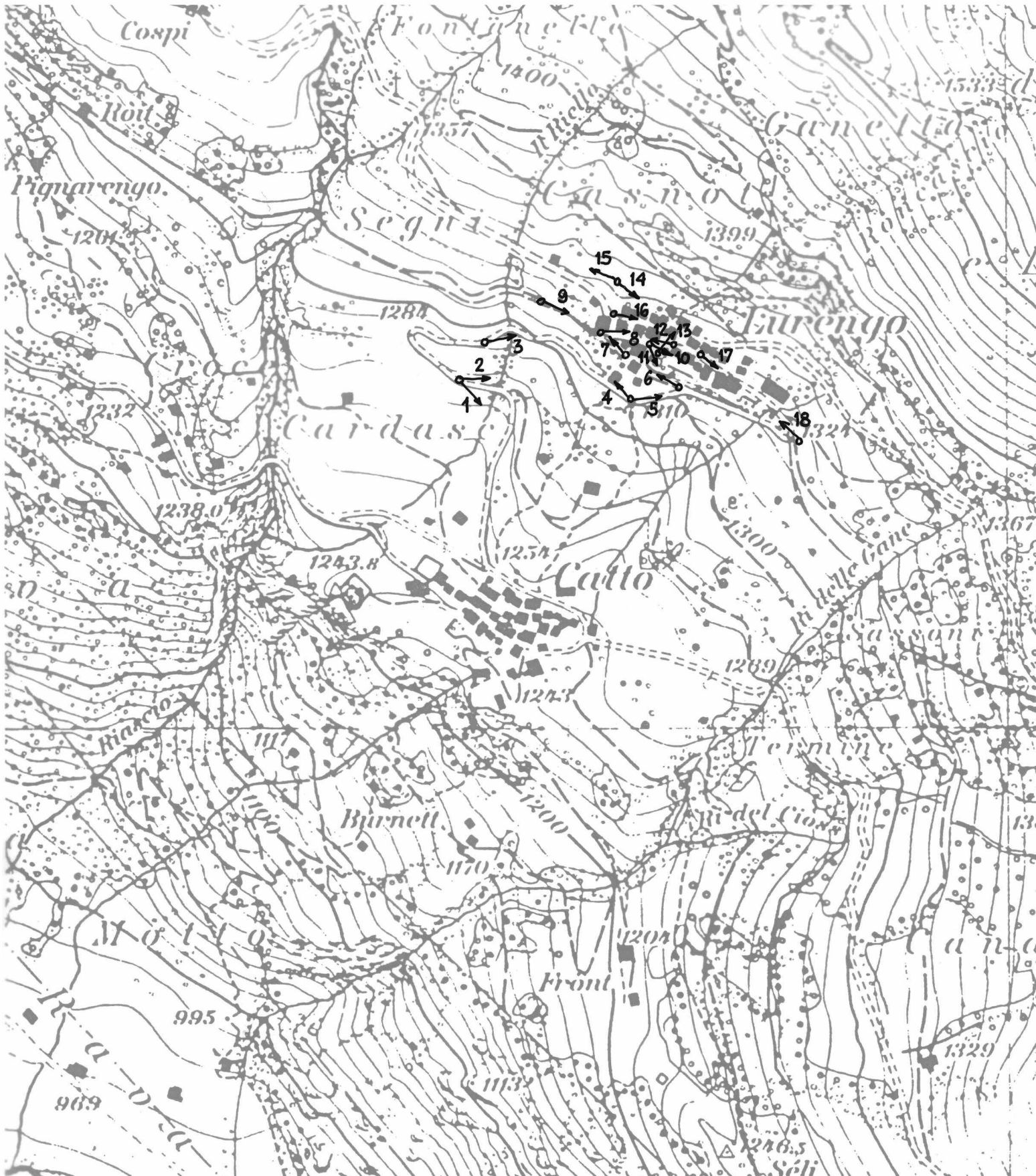
Scala 1 : 5000

Poscritti

--	--	--	--	--	--	--



--	--	--	--	--	--	--





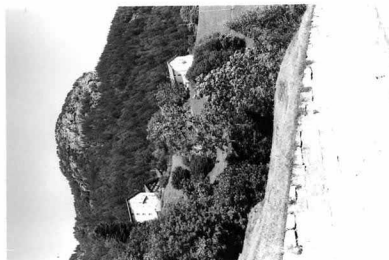
01



07



13



02



08



14



03



09



15



04



10



16



05



11



17



06



12



18





Ct. Distr. Comune

Data

TI 03 Quinto

Dati

1986

Poscritti

## LOCALITÀ

Altanca  
Ambri  
Catto  
Deggio  
Lurengo

Piotta  
Quinto  
Ronco  
Varenzo

Comune  
Distretto  
Cantone

Quinto  
Leventina  
Ticino

\* visitato, non rilevato

\*\* insediamento disperso, solo accennato

Carta nazionale no 1252

## DATI ORL PER IL COMUNE

Abitanti	1980	1391	Settore 1	1960	22 %	1970	19 %	1980	10 %
Abitanti	1970	1490	Settore 2	1960	48 %	1970	52 %	1980	47 %
			Settore 3	1960	30 %	1970	31 %	1980	42 %

Aumento 1970-80 7 %

Indice demografico e = 0,92

Media svizzera e = 1; se e è superiore a 1 lo sviluppo demografico del comune tra il 1970 e il 1980 era superiore alla media svizzera

Aumento 1960-70 9 %

Indice

Aumento 1950-60 10 %

d'invecchiamento a = 0,87

Media svizzera a = 1; se a è inferiore a 1 la popolazione del comune nel 1980 era invecchiata

## RACCOMANDAZIONI E ORDINANZE DI PROTEZIONE

Sulla lista della lega svizzera per la salvaguardia del patrimonio nazionale A/B  
/

Nell'inventario per la protezione dei beni culturali d'importanza naz./cant./locale

naz.: Chiesa parrocchiale dei Santi Pietro e Paolocant.: Oratorio di Sant'Ambrogio a Catto, Oratorio di S. Martino a Deggio

Nel DFU

Monumenti storici sotto la protezione della Confederazione

846 Oratorio dei SS. Cornelio e Cipriano di Altanca

1347 Chiesa parrocchiale dei SS. Pietro e Paolo

Ulteriori ordinanze di protezione

Consultare l'elenco dei monumenti storici ed artistici del Cantone Ticino 1911-1968  
e supplementi 1971-1988









